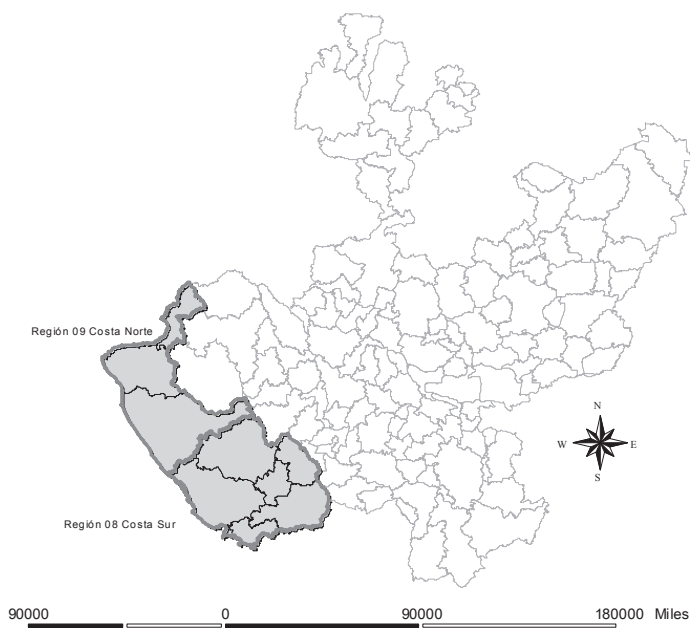


Estado socioeconómico de las regiones 08 Costa Sur y 09 Costa Norte del estado de Jalisco¹

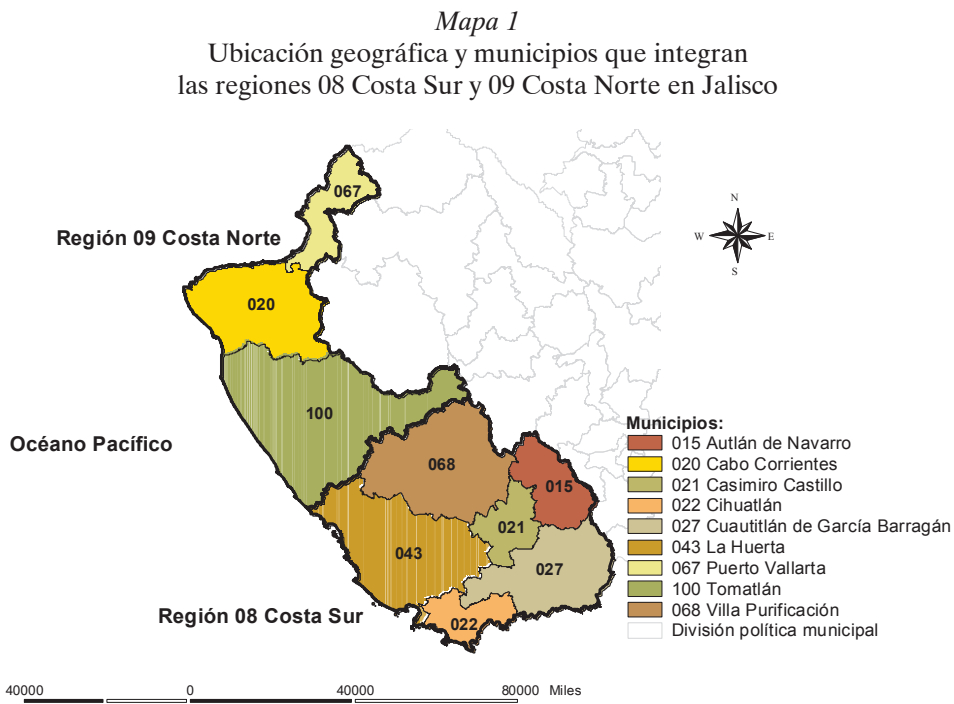
(continuación)

CARMEN VENEGAS HERRERA
PORFIRIO CASTAÑEDA HUIZAR



1. Elaborado por investigadores del Programa de Georreferenciación de Información Socioeconómica para el Desarrollo (PROGISDE) del CUCEA, Universidad de Guadalajara, conforme a la Nueva Regionalización Administrativa del estado de Jalisco, 1998. Correos electrónicos: cvenegas@cucea.udg.mx, pcastane@cucea.udg.mx

Localización de las regiones 08 Costa Sur y 09 Costa Norte en Jalisco.



La región 08 Costa Sur está integrado por los municipios de Autlán de Navarro, Casimiro Castillo, Cuautitlán de García Barragán, Cihuatlán, La Huerta y Villa Purificación; mientras que la Región 09 Costa Norte por los siguientes municipios: Cabo Corrientes, Puerto Vallarta y Tomatlán. Entre estas dos regiones abarcan una superficie de aproximadamente 12 963.62 kilómetros cuadrados que equivalen a 16.18 % del espacio estatal. De este total, la superficie de la región 08 representa 54% y la región 09, 46%.

Entre los municipios de la región 08 Costa Sur que cuentan con mayor extensión territorial podemos mencionar a Villa Purificación, La Huerta y Cuautitlán de García Barragán, entre los cuales suman 69.47% del total regional. Por otra parte, en la región 09 Costa Norte destacan por el tamaño de su extensión los municipios de Tomatlán y Cabo Corrientes, cuya superficie constituye 78.16% de la misma.

En este espacio se localiza la mayor y más importante concentración urbana de la región costera del estado de Jalisco: Puerto Vallarta. Esta ciudad determina el comportamiento socioeconómico de la región 09 Costa Norte, dado que concentra la mayor cantidad de personas, de bienes y de servicios turísticos de toda esta región.

Estas dos regiones limitan: al norte con el estado de Nayarit; al este con las regiones 10 Sierra Occidental, 07 Sierra de Amula y 06 Sur del estado de Jalisco; y

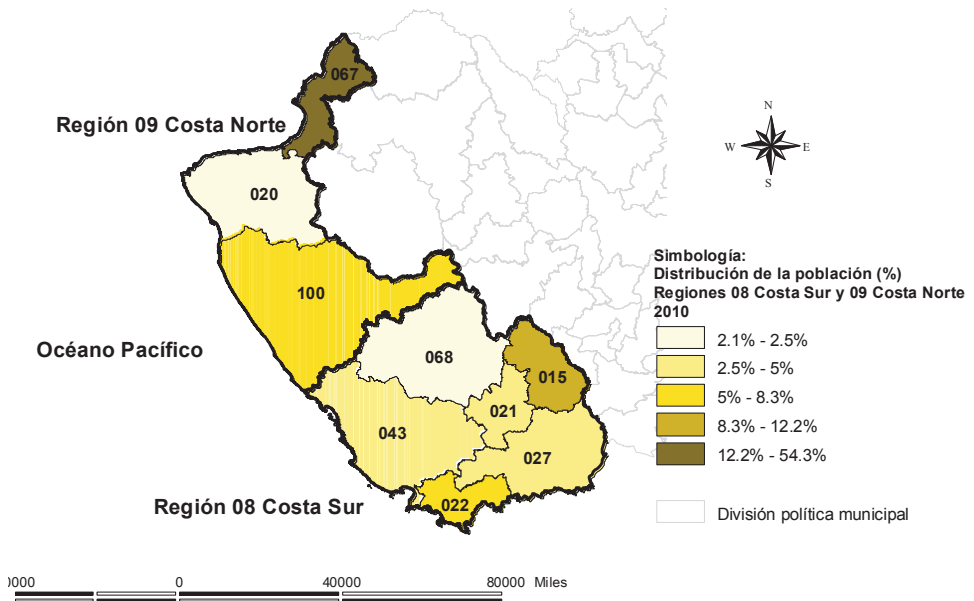
específicamente con los municipios de San Sebastián del Oeste, Mascota, Talpa de Allende, Cuautla, Ayutla, Unión de Tula, El Grullo, Tuxcacuesco y Tolimán; al sur, con el estado de Colima y al oeste con el Océano Pacífico.

Población en las regiones 08 Costa Sur y 09 Costa Norte

Población total

Mapa 2

Distribución de la población en las regiones 08 Costa Sur y 09 Costa Norte en Jalisco (%) 2010



Cuadro 1
Distribución porcentual de la población, por municipios
de las regiones 08 Costa Sur y 09 Costa Norte de Jalisco, 2010

<i>Clave</i>	<i>Región y municipio</i>	<i>Población total (habitantes)</i>	<i>TMCA 2000- 2010</i>	<i>% del total</i>
08 Costa Sur				
043	La Huerta	23,428	0.25	13.75
068	Villa Purificación	11,623	-0.59	6.82
015	Autlán de Navarro	57,559	1.21	33.77
021	Casimiro Castillo	21,475	-0.05	12.60
027	Cuautitlán de García Barragán	17,322	0.71	10.16
022	Cihuatlán	39,020	1.93	22.90
	Sumas:	170,427		
09 Costa Norte				
067	Puerto Vallarta	255,681	3.20	85.01
020	Cabo Corrientes	10,029	0.91	3.33
100	Tomatlán	35,050	0.20	11.65
	Sumas:	300,760		

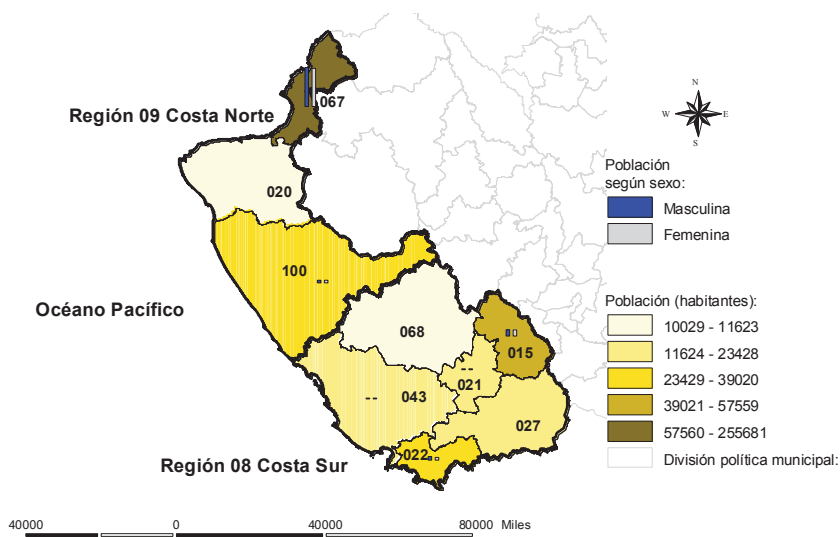
Fuente: elaborado por PROGISDE (U de G), con información del Consejo Estatal de Población del estado de Jalisco (COEPO)

La población total de la región 08 Costa Sur representó, en el año 2010 solamente 2.32 % de los casi 7.4 millones de habitantes del estado de Jalisco, equivalente a un poco más de 170 mil personas. Por otra parte, la población de la región 09 Costa Norte alcanzó 4.09 % del total estatal con un poco más de 300 mil habitantes. Los municipios más poblados de ambas regiones son, en este orden, Puerto Vallarta y Autlán de Navarro con una población conjunta de 313 240 habitantes. Esta cifra constituye 66.5 % de la población total de la región (471 187 habitantes).

En el otro extremo localizamos a los municipios menos poblados de las dos regiones. En este grupo se encuentran en orden ascendente: Cabo Corrientes, Villa Purificación y Cuautitlán de García Barragán. Cabe hacer mención que en ningún caso la población total de éstos sobrepasa los 20 mil habitantes. En cuanto al primero, su población apenas sobrepasa las 10 mil personas y alcanza solamente 2.12 % de la población total de las regiones en cuestión.

Población masculina y femenina

Mapa 3
 Población masculina y femenina por municipio
 las regiones 08 Costa Sur y 09 Costa Norte en Jalisco, 2010



Cuadro 2
 Población según sexo, por municipios en las regiones 08 Costa Sur
 y 09 Costa Norte en Jalisco, 2010

Clave	Región y municipio	Población total (habitantes)	Población masculina	% del total (hombres)	Población femenina	% del total (mujeres)
08 Costa Sur						
043	La Huerta	23,428	11,845	51	11,583	49
068	Villa Purificación	11,623	5,933	51	5,690	49
015	Autlán de Navarro	57,559	28,210	49	29,349	51
021	Casimiro Castillo	21,475	10,667	50	10,808	50
027	Cuautitlán de García Barragán	17,322	8,763	51	8,559	49
022	Cihuatlán	39,020	19,694	50	19,326	50
	Sumas:	170,427	85,112	50	85,315	50
09 Costa Norte						
067	Puerto Vallarta	255,681	128,577	50	127,104	50
020	Cabo Corrientes	10,029	5,176	52	4,853	48
100	Tomatlán	35,050	17,822	51	17,228	49
	Sumas:	300,760	151,575	50	149,185	50

Fuente: elaborado por PROGISDE (UdeG), con información del Consejo Estatal de Población del estado de Jalisco (COEPO)

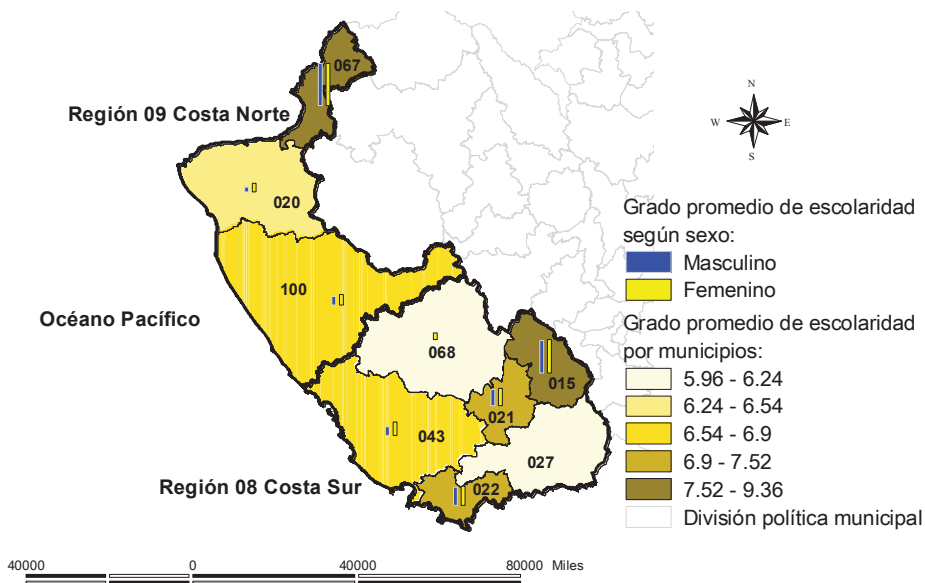
En cuanto la distribución de la población, considerando el género de las mismas, encontramos proporciones equilibradas ya que en estas dos regiones costeras, la mitad de sus habitantes son hombres y la otra mitad, mujeres. Si se observa la tabla estadística 2, destaca el caso del municipio de Cabo Corrientes –localizado en la región 09 Costa Norte- en el cual la proporción por género se inclina hacia la población masculina, ya que esta representa 52 % respecto del total en el municipio.

Educación

Grado promedio de escolaridad

Mapa 4

Grado promedio de escolaridad según sexo y por municipios de las regiones 08 Costa Sur y 09 Costa Norte en Jalisco, 2010



Cuadro 3
 Grado promedio de escolaridad (en años), según sexo y municipio
 Regiones 08 Costa Norte y 09 Costa Norte en Jalisco, 2010

<i>Clave</i>	<i>Región y municipio</i>	<i>GPE Total (años)</i>	<i>GPE (Hombres)</i>	<i>GPE (Mujeres)</i>
14	Jalisco	8.78	8.86	8.70
	08 Costa Sur			
043	La Huerta	6.90	6.74	7.07
068	Villa Purificación	6.24	6.00	6.50
015	Autlán de Navarro	8.64	8.60	8.67
021	Casimiro Castillo	7.36	7.31	7.40
027	Cuautillán de García Barragán	5.96	5.92	6.00
022	Cihuatlán	7.52	7.48	7.57
	Promedio regional:	7.10	7.01	7.20
	09 Costa Norte			
067	Puerto Vallarta	9.36	9.33	9.39
020	Cabo Corrientes	6.54	6.40	6.71
100	Tomatlán	6.75	6.67	6.84
	Promedio regional:	7.55	7.47	7.65

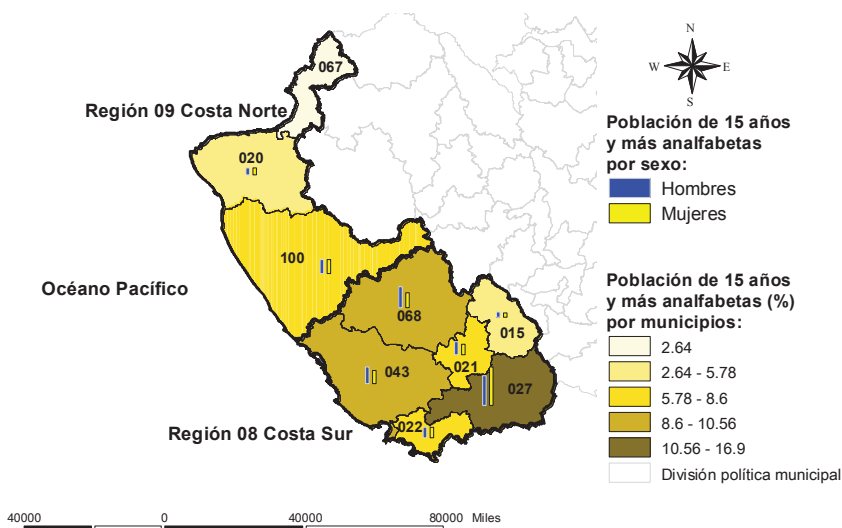
Fuente: elaborado por PROGISDE (U de G), con información del Consejo Estatal de Población del Estado de Jalisco (COEPO)

En cuanto al grado promedio de escolaridad (GPE) de las regiones 08 Costa Sur y 09 Costa Norte, excepto el municipio de Puerto Vallarta, que tiene un GPE de 9.36 años, ninguno de los otros superan el promedio estatal que es de 8.78 años de estudio. Incluso en el municipio de más bajo promedio, su población ni siquiera sobrepasa los 6 años correspondientes a la educación primaria básica. Es el caso de Cuautillán de García Barragán cuyo grado promedio de escolaridad es de 5.96 años.

Analizando el grado promedio de escolaridad desde la perspectiva de género, se puede observar un mayor nivel de preparación escolar en las mujeres, con relación al indicador de los hombres, en todos los municipios que integran las dos regiones. En este renglón vuelven a destacar el municipio de Puerto Vallarta como el más adelantado y el de Cuautillán de García Barragán como el más atrasado.

Población analfabeta

Mapa 5
Población de 15 años y más analfabetas
Regiones 08 Costa Sur y 09 Costa Norte, 2010



Cuadro 4
Población de 15 años y más analfabeta por municipio
Regiones 08 Costa Sur y 09 Costa Norte de Jalisco, 2010

Municipio		2010				Tasa de analfabetismo en personas de 15 años y más
		Población de 15 años y más	Población de 15 años y más analfabeta		Total	
Clave	Nombre	Total	Total	Hombres	Mujeres	Total
	Jalisco	5,127,597	223,751	101,331	122,420	4.4
	08 Costa Sur					
015	Autlán de Navarro	41,142	1,969	985	984	4.8
021	Casimiro Castillo	15,188	1,204	633	571	7.9
022	Cihuatlán	26,587	1,886	958	928	7.1
027	Cuautilán de García Barragán	11,469	1,938	883	1,055	*16.9
043	La Huerta	16,259	1,491	796	695	*9.2
068	Villa Purificación	8,142	860	494	366	*10.6
	09 Costa Norte					
020	Cabo Corrientes	6,868	397	206	191	5.8
067	Puerto Vallarta	176,560	4,666	2,169	2,497	2.6
100	Tomatlán	23,558	2,027	1,026	1,001	8.6

Fuente: elaborado por PROGISDE (U de G), con información del Consejo Estatal de Población del estado de Jalisco (COEPO)

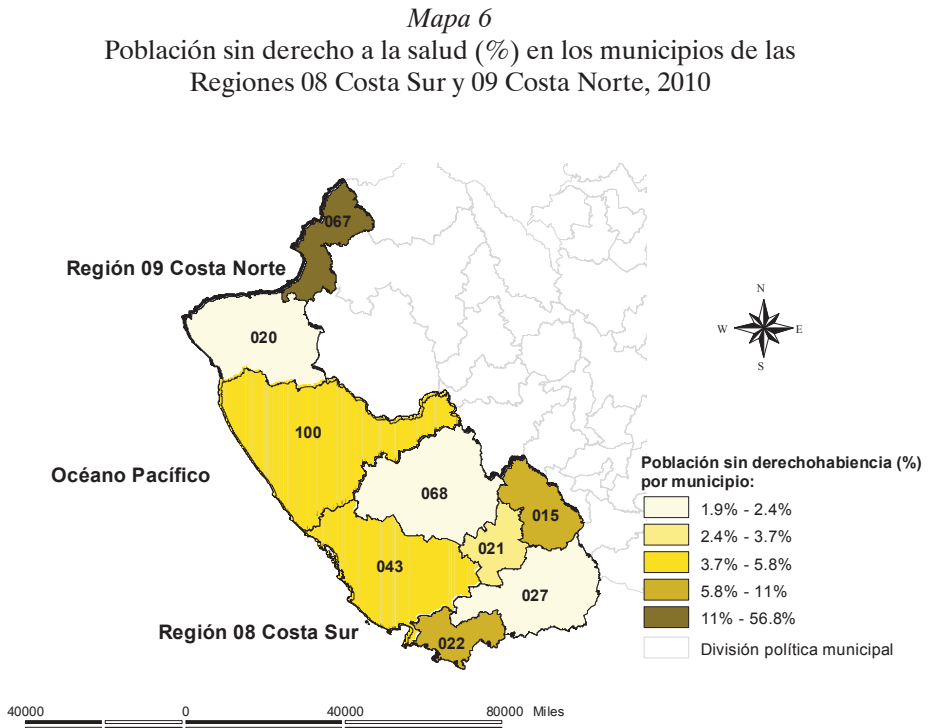
El renglón del analfabetismo muestra la cantidad de personas mayores de 15 años que no saben leer y escribir. En el estado de Jalisco, dicho grupo representa 4.4 %, en el año 2010. Asimismo, en términos porcentuales, los municipios con más analfabetos son La Huerta, Villa Purificación y Cuautitlán de García Barragán, dado que oscilan entre 9.2 y 16.9 %, todos ellos en la región 08 Costa Sur.

Por otra parte, en términos absolutos, los municipios con mayor cantidad de analfabetos son Autlán de Navarro y Puerto Vallarta con más de 41 mil y 176 mil personas, respectivamente.

Al considerar el género en este segmento de población (15 años y más), los hombres son los que tienen mayores niveles de analfabetismo en casi todos los municipios, excepto en Cuautitlán de García Barragán y Puerto Vallarta, es decir, en uno de los más atrasados y en el más adelantado de la región costera del estado de Jalisco.

Salud

Derechohabiencia a los servicios de salud



Cuadro 5

Población con y sin derechohabencia a los servicios de salud, por municipios
Regiones 08 Costa Sur y 09 Costa Norte de Jalisco, 2010

<i>Clave</i>	<i>Región y municipio</i>	<i>Población total (Habitantes)</i>	<i>Población sin derechohabencia a servicios de salud</i>	<i>Población derechohabiente a servicios de salud</i>	<i>% de la población sin derechohabencia</i>
14	Jalisco	7,350,682	2,536,651	4,709,272	34.51
	08 Costa Sur				
043	La Huerta	23,428	8,222	15,150	35.09
068	Villa Purificación	11,623	3,462	8,131	29.79
015	Autlán de Navarro	57,559	14,998	42,322	26.06
021	Casimiro Castillo	21,475	5,226	16,217	24.34
027	Cuautilán de García Barragán	17,322	2,779	14,503	16.04
022	Cihuatlán	39,020	15,605	23,014	39.99
	Sumas:	170,427	50,292	119,337	29.51
	09 Costa Norte				
067	Puerto Vallarta	255,681	80,688	168,062	31.56
020	Cabo Corrientes	10,029	2,685	7,308	26.77
100	Tomatlán	35,050	8,279	26,442	23.62
	Sumas:	300,760	91,652	201,812	30.47

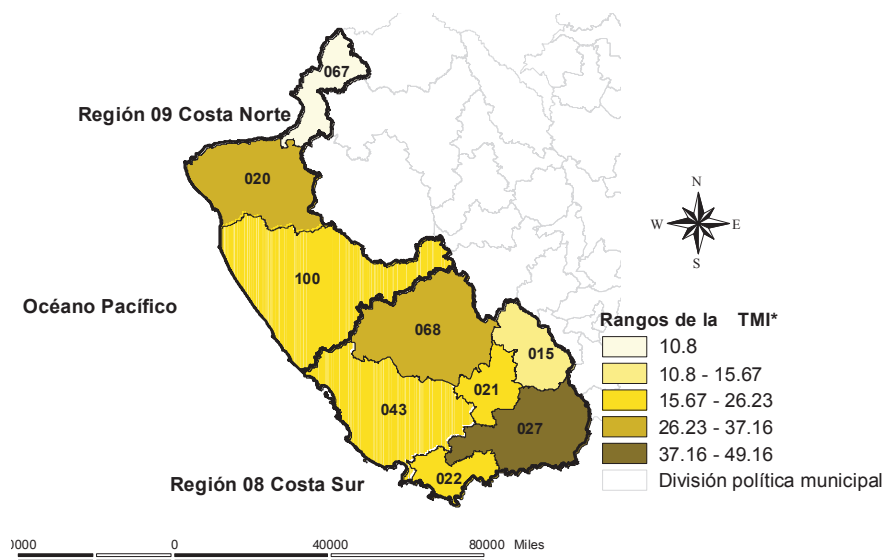
Fuente: elaborado por PROGISDE (U de G), con información del Consejo Estatal de Población del estado de Jalisco (COEPO)

La población total de no derechohabiente a los servicios de salud en las regiones 08 Costa Sur y 09 Costa Norte fue de 141,944 personas, durante el año 2010. Dicha cantidad representa 30.12 % de los habitantes de ambas regiones.

Asimismo, los municipios que manifiestan mayor cantidad de población sin derecho a los servicios de salud son Puerto Vallarta, Cihuatlán y Autlán de Navarro, que en suma contienen a más de 111 mil personas, es decir, 78.4 % del total.

Tasa de mortalidad infantil

Mapa 7
 Tasa de mortalidad infantil en las
 Regiones 08 Costa Sur y 09 Costa Norte, 2010



Cuadro 6
 Tasa de mortalidad infantil por municipios.
 Regiones 08 Costa Sur y 09 Costa Norte de Jalisco, 2000 y 2005

Clave	Región y municipio	2000	2005
14	Jalisco		15.25
	08 Costa Sur		
043	La Huerta	27.95	22.22
068	Villa Purificación	31.81	**37.16
015	Autlán de Navarro	22.30	15.67
021	Casimiro Castillo	26.00	21.31
027	Cuautilán de García Barragán	37.67	**49.16
022	Cihuatlán	23.50	19.99
	Promedio regional:	28.21	27.59
	09 Costa Norte		
067	Puerto Vallarta	21.17	*10.80
020	Cabo Corrientes	35.22	**29.15
100	Tomatlán	27.05	**26.23
	Promedio regional:	27.81	22.06

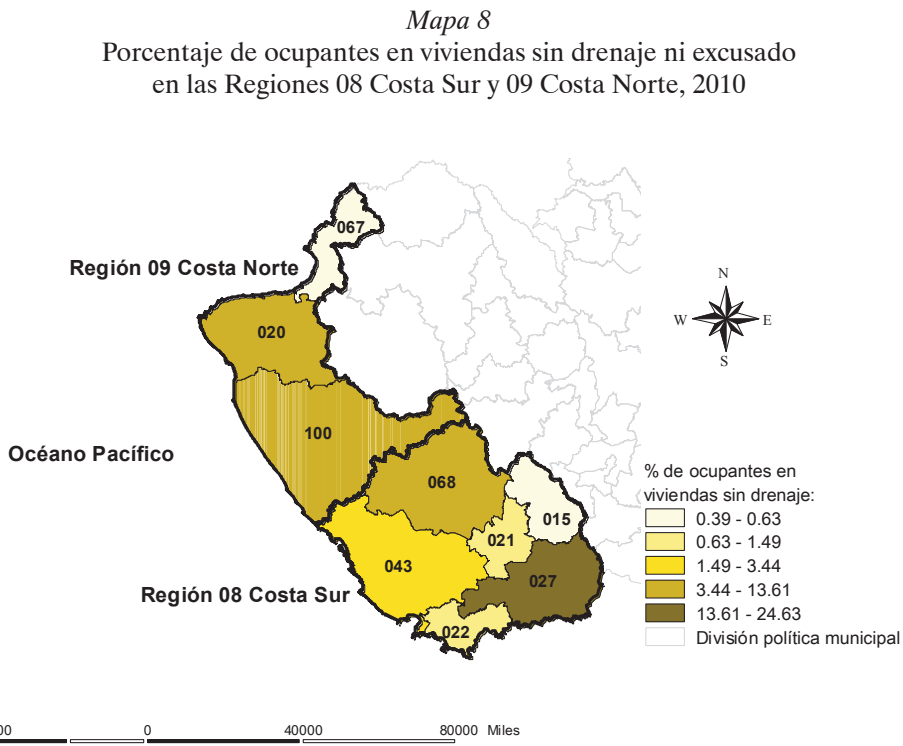
Fuente: elaborado por PROGISDE (U de G), con información del Consejo Estatal de Población del estado de Jalisco (COEPO)

La mayoría de los municipios que integran las regiones 08 Costa Sur y 09 Costa Norte, superan el promedio estatal correspondiente a la tasa de mortalidad infantil (TMI), que fue de 15.25 decesos de menores de un año de edad por cada mil nacidos vivos, durante el año 2005.

Este problema se agudiza en los municipios de Tomatlán, Cabo Corrientes, en la región 09 Costa Norte; y Villa Purificación y Cuautitlán de García Barragán, en la región 08 Costa Sur. En ellos la tasa de mortalidad infantil supera los 26 y hasta los 49.16 decesos de menores de un año de edad por cada mil nacidos vivos, en el mismo lapso. Solamente el municipio de Puerto Vallarta presenta condiciones más favorables que el indicador global mostrado en el estado.

Servicios públicos

Drenaje



Cuadro 7
Porcentaje de ocupantes en viviendas sin drenaje ni excusado
Regiones 08 Costa Sur y 09 Costa Norte de Jalisco, 2010

<i>Clave</i>	<i>Municipio</i>	<i>Población total</i>	<i>% Ocupantes en viviendas sin drenaje ni excusado</i>
	Nacional	112,336,538	3.57
	Jalisco	7,350,682	1.50
08 Costa Sur			
14015	Autlán de Navarro	57,559	0.63
14021	Casimiro Castillo	21,475	1.30
14022	Cihuatlán	39,020	1.49
14027	Cuatitlán de García Barragán	17,322	24.63
14043	La Huerta	23,428	3.44
14068	Villa Purificación	11,623	13.61
	Promedio regional:		7.52
09 Costa Norte			
14020	Cabo Corrientes	10,029	8.40
14067	Puerto Vallarta	255,681	0.39
14100	Tomatlán	35,050	11.57
	Promedio regional:		6.79

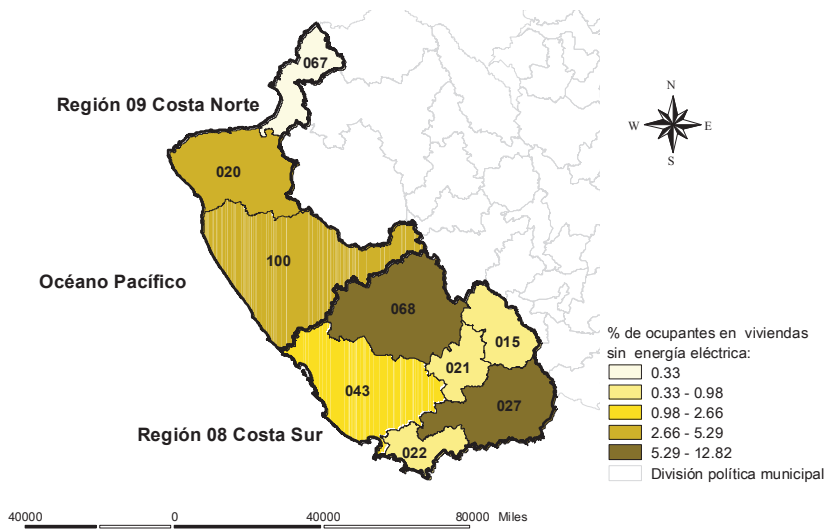
Fuente: elaborado por PROGISDE (U de G), con información del Consejo Estatal de Población del estado de Jalisco (COEPO)

El porcentaje de ocupantes de viviendas particulares que no cuentan con drenaje ni excusado en los municipios de Tomatlán, Villa Purificación y Cuatitlán de García Barragán es muy alto, de 75 y 88 por % respectivamente.

En este renglón, los municipios que presentan mejores porcentajes de cobertura son: Autlán de Navarro y Puerto Vallarta dado que 100 por ciento de las viviendas cuenta con el servicio de drenaje.

Luz eléctrica

Mapa 9
 Porcentaje de ocupantes en viviendas sin energía eléctrica
 en las Regiones 08 Costa Sur y 09 Costa Norte, 2010



Cuadro 8
 Porcentaje de ocupantes en viviendas sin energía eléctrica
 Regiones 08 Costa Sur y 09 Costa Sur en Jalisco, 2010

Clave del municipio	Municipio	Población total	% Ocupantes en viviendas sin energía eléctrica
	Nacional	112,336,538	1.77
	Jalisco	7,350,682	0.78
08 Costa Sur			
14015	Autlán de Navarro	57,559	0.82
14021	Casimiro Castillo	21,475	0.98
14022	Cihuatlán	39,020	0.71
14027	Cuautilán de García Barragán	17,322	12.82
14043	La Huerta	23,428	2.66
14068	Villa Purificación	11,623	10.53
	Promedio regional:		4.75
09 Costa Norte			
14020	Cabo Corrientes	10,029	5.29
14067	Puerto Vallarta	255,681	0.33
14100	Tomatlán	35,050	4.66
	Promedio regional:		3.43

Fuente: elaborado por PROGISDE (U de G), con información del Consejo Estatal de Población del estado de Jalisco (COEPO)

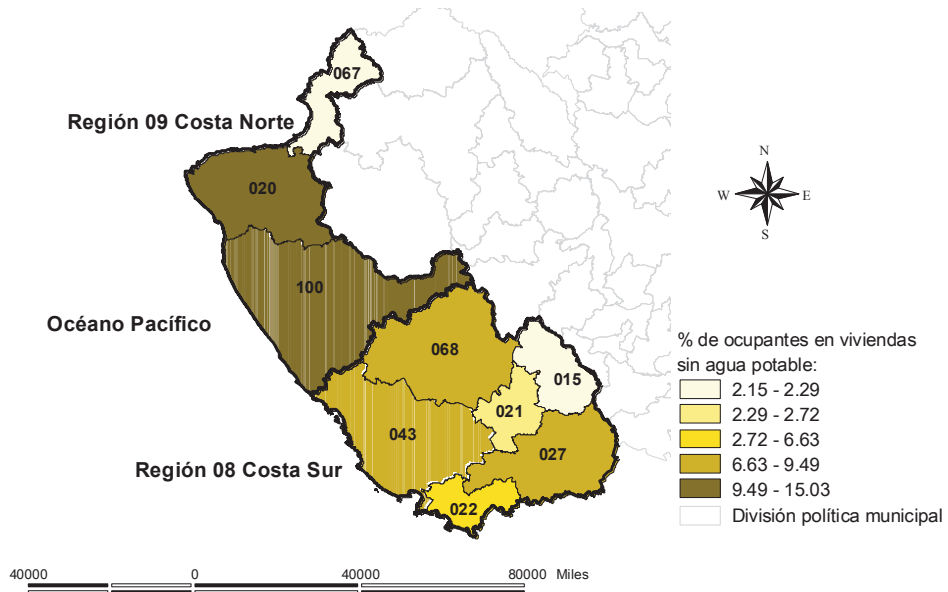
Se considera que el porcentaje de ocupantes de viviendas particulares que no cuentan con el servicio de luz eléctrica en las regiones que hemos investigado es elevado, ya que en ambos casos sobrepasa el porcentaje estatal, de 0.78 %

Sin embargo, como recurrentemente se ha observado, en los municipios de Villa Purificación y Cuautitlán de García Barragán, de la región 08 Costa Sur se presentan los porcentajes de desabasto más elevados relacionados con servicio eléctrico público.

Agua potable

Mapa 10

Porcentaje de ocupantes en viviendas sin agua potable en las Regiones 08 Costa Sur y 09 Costa Norte, 2010



Cuadro 9
Porcentaje de ocupantes en viviendas sin agua entubada
Regiones 08 Costa Sur y 09 Costa Norte de Jalisco, 2010

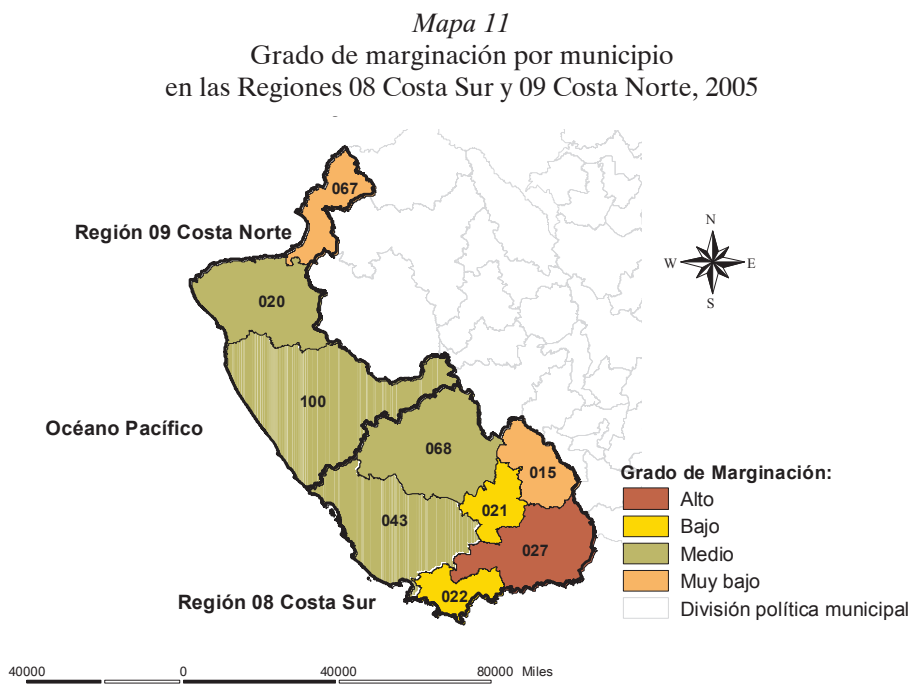
<i>Clave del municipio</i>	<i>Municipio</i>	<i>Población total</i>	<i>% Ocupantes en viviendas sin agua entubada</i>
	Nacional	112 336 538	8.63
	Jalisco	7 350 682	3.86
08 Costa Sur			
14015	Autlán de Navarro	57 559	2.15
14021	Casimiro Castillo	21 475	2.72
14022	Cihuatlán	39 020	6.63
14027	Cuautitlán de García Barragán	17 322	8.36
14043	La Huerta	23 428	9.49
14068	Villa Purificación	11 623	8.55
	Promedio regional:		6.32
09 Costa Norte			
14020	Cabo Corrientes	10 029	15.03
14067	Puerto Vallarta	255 681	2.29
14100	Tomatlán	35 050	14.44
	Promedio regional:		10.59

Fuente: elaborado por PROGISDE (U de G), con información del Consejo Estatal de Población del estado de Jalisco (COEPO)

En cuanto a la cobertura del agua potable en las dos regiones estudiadas, se encuentra que en los municipios de Tomatlán y Cabo Corrientes, de la región 09 Costa Norte, es mayor el desabasto, el cual oscila entre 14.44 y 15 %

Asimismo, los municipios de Casimiro Castillo, Puerto Vallarta y Autlán de Navarro presentan los porcentajes más bajos de desabasto, incluso menores al promedio estatal que es igual a 3.86 %

Marginación



Cuadro 10
Índice y grado de marginación por municipios en las Regiones 08 Costa Sur
y 09 Costa Norte de Jalisco, 2010

<i>Clave del municipio</i>	<i>Municipio</i>	<i>Índice de marginación</i>	<i>Grado de marginación</i>	<i>Lugar que ocupa en el contexto nacional</i>
	Jalisco	-0.8246	Bajo	27
	08 Costa Sur			
14015	Autlán de Navarro	-1.4249	Muy bajo	2,292
14021	Casimiro Castillo	-0.9559	Bajo	1,998
14022	Cihuatlán	-0.9848	Bajo	2,024
14027	Cuautilán de García Barragán	0.6652	Alto	628
14043	La Huerta	-0.6435	Medio	1,734
14068	Villa Purificación	-0.0625	Medio	1,251
	09 Costa Norte			
14020	Cabo Corrientes	-0.2701	Medio	1,432
14067	Puerto Vallarta	-1.6883	Muy bajo	2,384
14100	Tomatlán	-0.3362	Medio	1,486

Fuente: elaborado por PROGISDE (U de G), con información del Consejo Estatal de Población del estado de Jalisco (COEPO)

La marginación es un fenómeno estructural y multidimensional: la insuficiencia de ingresos; la dificultad para acceder a los servicios educativos, de salud, a los servicios públicos como agua, luz y drenaje; así como las carencias y condiciones desfavorables de las viviendas, etc.

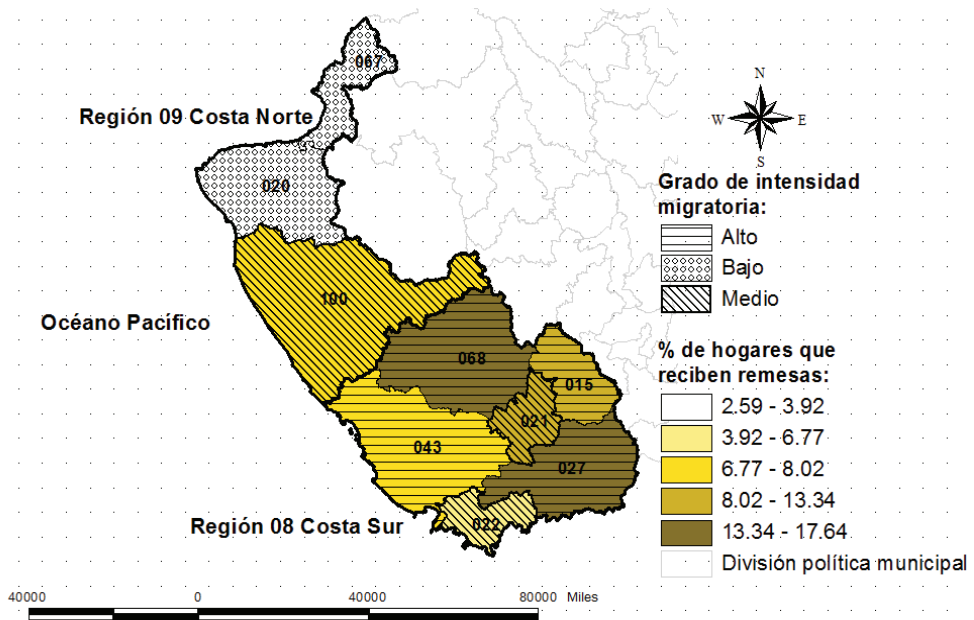
En cuanto a las regiones estudiadas, la mayoría de sus municipios presentan grados de marginación de medios a muy bajos. Destacan los casos de Autlán de Navarro y de Puerto Vallarta como los menos marginados.

En cambio, en el municipio de Cuautitlán de García Barragán existe la mayor marginación, ya que el valor de su índice (0.66) se traduce en un grado elevado. Dicha situación lo coloca en el lugar 628 dentro de los más marginados en el país.

Intensidad migratoria

Mapa 12

Grado de intensidad migratoria y porcentaje de hogares que reciben remesas en los municipios de las Regiones 08 Costa Sur y 09 Costa Norte de Jalisco, 2000



Cuadro 11
**Grado de intensidad migratoria por municipios en las regiones 08 Costa Sur
 y 09 Costa Norte de Jalisco, 2000**

<i>Clave</i>	<i>Región y municipio</i>	<i>Índice de intensidad migratoria</i>	<i>Grado de intensidad migratoria</i>	<i>Total de hogares</i>	<i>Total de hogares que reciben remesas</i>	<i>% hogares con emigrantes en los Estados Unidos del quinquenio anterior</i>
08 Costa Sur						
043	La Huerta	0.7390500	Alto	5453	7.83	9.79
068	Villa Purificación	1.1383126	Alto	2642	17.64	12.26
015	Autlán de Navarro	0.9036066	Alto	12345	13.34	7.49
021	Casimiro Castillo	0.6775456	Medio	4944	10.78	7.46
027	Cuautiltán de García Barragán	1.1329699	Alto	4064	17.25	10.85
022	Cihuatlán	0.0664682	Medio	7856	6.77	3.65
09 Costa Norte						
067	Puerto Vallarta	-0.3373410	Bajo	46181	2.59	2.07
020	Cabo Corrientes	-0.2418530	Bajo	2092	3.92	3.35
100	Tomatlán	0.6703537	Medio	7784	8.02	11.83

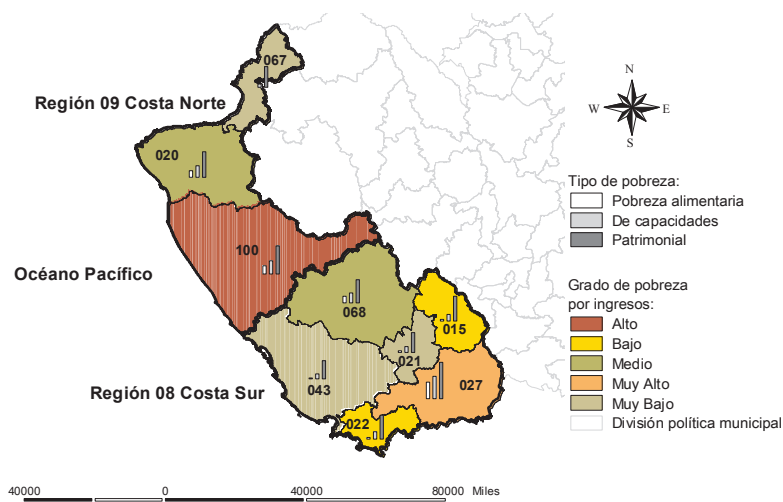
Fuente: elaborado por PROGISDE (U de G), con información del Consejo Estatal de Población del estado de Jalisco (COEPO)

Con relación al grado de intensidad migratoria (GIM) de estas regiones podemos observar que los municipios menos expulsores de personas a otras regiones, son Cabo Corrientes y Puerto Vallarta, localizados al norte de esta región costera, la cual se clasifica como baja.

Por otra parte, los municipios de La Huerta, Autlán de Navarro, Cuautiltán de García Barragán y Villa Purificación, todos ellos de la región 08 Costa Sur, se clasifican como los municipios más expulsores de personas; sus índices oscilan entre 0.73 y 1.13, los cuales se definen como altos. En consecuencia, los hogares que reciben remesas de otras regiones llega a sobrepasar 17 %; tal es el caso de Villa Purificación y Cuautiltán de García Barragán.

Pobreza de ingresos

Mapa 13
 Tipo y grado de pobreza por ingresos en las Regiones 08 Costa Sur
 y 09 Costa Norte de Jalisco, 2005



Cuadro 12
 Índice de pobreza por ingreso según municipio, índice, grado
 y porcentaje de población por nivel de pobreza en las regiones 08 Costa Sur
 y 09 Costa Norte de Jalisco, 2005

Clave Municipio	Lugar que ocupa en el contexto estatal	Grado de Pobreza por Ingresos	Población total	Pobreza alimentaria	Pobreza de capacidades	Pobreza de patrimonio
Jalisco			6,752,113	10.9	17.2	41.6
08 Costa Sur						
068	Villa Purificación	69 Medio	10,975	19.5	25.7	45.8
015	Autlán de Navarro	94 Bajo	53,269	12.6	21.1	49.8
022	Cihuatlán	100 Bajo	30,241	12.6	20.6	47.4
021	Casimiro Castillo	106 Muy Bajo	18,913	13.2	19.0	40.8
043	La Huerta	113 Muy Bajo	20,161	12.0	17.7	38.6
027	Cuautlán de García Barragán	5 Muy Alto	16,408	36.0	45.1	67.5
09 Costa Norte						
100	Tomatlán	38 Alto	31,798	23.5	31.5	54.5
020	Cabo Corrientes	55 Medio	9,034	20.7	28.1	50.8
067	Puerto Vallarta	120 Muy Bajo	220,368	8.2	15.2	43.1

Fuente: elaborado por PROGISDE (U de G), con información del Consejo Estatal de Población del estado de Jalisco (COEPO)

Con relación a la pobreza por ingresos, la mayoría de los municipios de las regiones 08 Costa Sur y 09 Costa Norte presenta grados de pobreza que oscilan entre medio y muy bajo. En este grupo sobresalen Casimiro Castillo, La Huerta y Puerto Vallarta.

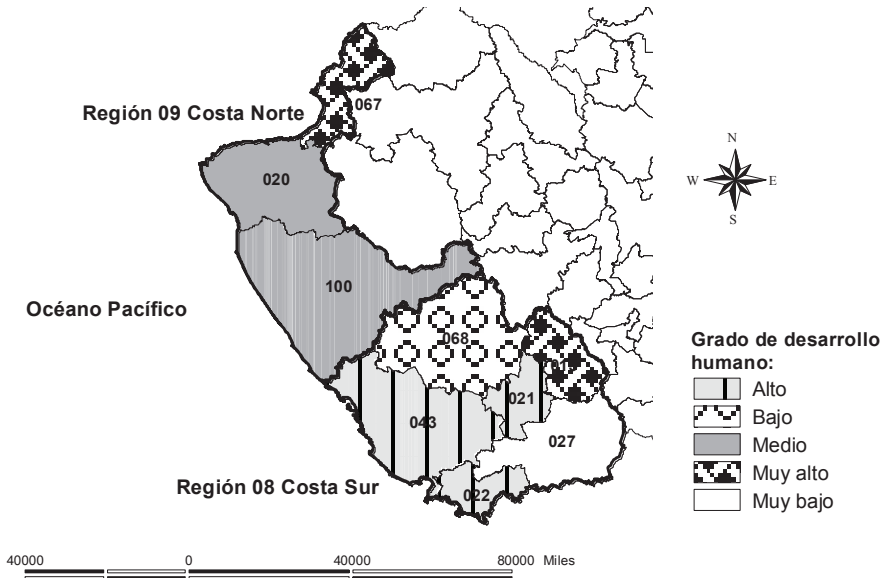
Asimismo, Tomatlán y Cuautitlán de García Barragán integran el grupo de los municipios con los grados de pobreza más elevados, por lo que ocupan los lugares 38 y 5 de los municipios más pobres del estado de Jalisco, situación que debe resultar preocupante para las autoridades locales.

En cuanto a los tipos de pobreza por ingresos, en el municipio de Cuautitlán de García Barragán se concentra la mayor proporción de pobres en cada uno de los tres tipos (pobreza alimentaria, de capacidades y de patrimonio) ya que ahí se concentra 36 por % de su población con pobreza alimentaria; 45 % con pobreza de capacidades y casi 68 % con pobreza patrimonial.

Grado de desarrollo humano

Mapa 14

Grado de desarrollo humano en las Regiones 08 Costa Sur y 09 Costa Norte de Jalisco, 2005



Cuadro 13
Índice y grado de desarrollo humano por municipios
Regiones 08 Costa Sur y 09 Costa Norte de Jalisco, 2005

<i>Clave</i>	<i>Región y municipio</i>	<i>Clasificación</i>	<i>Grado de desarrollo humano</i>	<i>Índice de desarrollo humano</i>
08 Costa Sur				
043	La Huerta	739	Alto	0.78950
068	Villa Purificación	1601	Bajo*	0.73320
015	Autlán de Navarro	211	Muy alto	0.84140
021	Casimiro Castillo	779	Alto	0.78670
027	Cuautitlán de García Barragán	2232	Muy bajo*	0.66150
022	Cihuatlán	564	Alto	0.80420
09 Costa Norte				
067	Puerto Vallarta	62	Muy alto	0.87610
020	Cabo Corrientes	958	Medio	0.77420
100	Tomatlán	956	Medio	0.77440

Fuente: elaborado por PROGISDE (U de G), con información del Consejo Estatal de Población del estado de Jalisco (COEPO)

El Índice de desarrollo humano (IDH) mide los adelantos medios de una región en tres aspectos básicos: a) una vida larga y saludable, medida por la esperanza de vida al nacer; b) conocimientos, medidos por la tasa de alfabetización de adultos y la combinación de matriculación primaria, secundaria y terciaria; y, 3) un nivel de vida decoroso.

En el renglón que nos ocupa, en las regiones 08 Costa Sur y 09 Costa Norte se observan grados medios, a muy altos en los municipios de Cabo Corrientes, Tomatlán y Puerto Vallarta en la Costa Norte; igualmente en La Huerta, Casimiro Castillo, Cihuatlán y Autlán de Navarro en la Costa Sur. Por otra parte, los municipios con mayores deficiencias en este renglón son Villa Purificación y Cuautitlán de García Barragán con un IDH bajo y muy bajo, respectivamente.